



# L'étage nival – Le chocard à bec jaune

Menu principal

Les étages

Sommaire

Mots clefs

Vidéotheque

1/2

Il vient picorer les miettes du pique nique ! Cet oiseau noir à bec jaune vit en bande dans les falaises.

En hiver, il descend se nourrir dans les poubelles des stations et des villages.

Omnivore, il se nourrit d'insectes et de baies en été.

Il fréquente les hauts sommets, son altitude maximale est de 3400 m.

Planeur des cimes hors pair, il sait profiter du moindre courant ascendant et effectue lors de ses vols de magnifiques vrilles aériennes ! En véritable acrobate des cimes, c'est le compagnon des alpinistes.

Son cri ne ressemble pas à celui émis généralement par les corbeaux, en effet il ressemble au cri aigu de l'alouette des champs, voire au sifflement d'une marmotte.



## Le sais tu ?

Son nid abrite de 3 à 5 œufs pour une incubation de 18 à 21 jours et les jeunes quittent le nid au bout de 38 jours maximum!



## Questions découverte

### Qu'est ce qu'un omnivore ?

C'est un animal qui mange toutes les sortes d'aliments, se nourrit aussi bien de plantes que de viande.

Le chocard fait partie de la famille des Corvidés, **connais tu d'autres oiseaux de cette famille ?**

Le choucas, le corbeau, la corneille, le geai, la pie bavarde...



## Approche ludique



**Le chocard en a marre ! Marre d'être appelé choucas par des hurluberlus !!! Mais comment les différencier ?**

Attribue ces particularités à chacun d'entre eux :

- son œil est gris et bleuté .....
- il a un bec jaune .....
- il hante les vieilles bâtisses .....
- il a une tâche poivre et sel sur la nuque .....
- il a les pattes rouges .....







# L'étage nival – L'aigle royal

Menu principal

Les étages

Sommaire

Mots clefs

Vidéotheque

2/2



## CARTE D'IDENTITE

Son Envergure : 180 à 220 cm

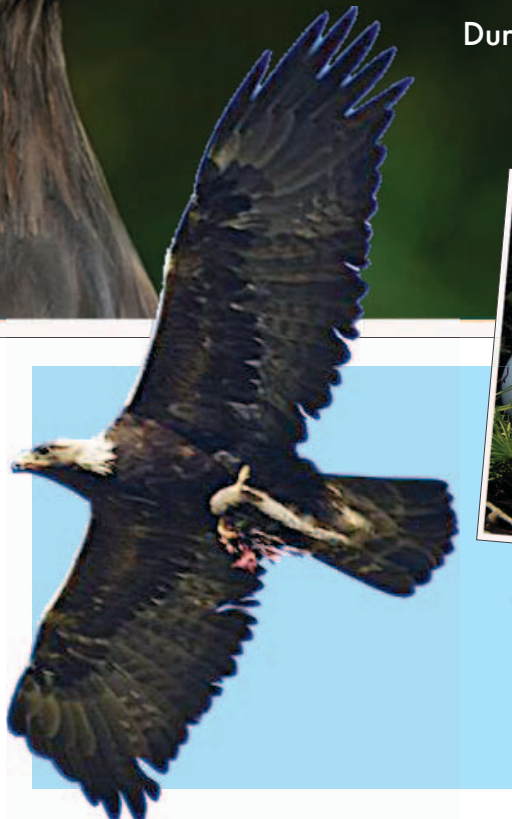
Masse corporelle : 3 à 6 kg

Durée de vie : 30 à 40 ans

Période de ponte : mars ou avril

Durée d'incubation : environ 43 jours

Nombre d'œufs : 1 ou 2



Par une belle journée ensoleillée, grimpe haut en montagne et lève la tête. Il y a de fortes chances pour que tu découvres un point évoluant gracieusement dans le ciel : l'aigle plane au dessus de son domaine. Ce majestueux rapace symbolise la puissance dans de nombreuses cultures.

L'aigle installe son nid sur les falaises dominant la vallée. De là, il pourra partir plus facilement vers ses terrains de chasse, plus haut dans la montagne, et y revenir facilement même lourdement chargé.

Pour chasser, il s'élançe et se laisse porter tranquillement en altitude grâce aux courants d'air chaud ascendants. Arrivé à destination, il plane et surveille attentivement tout mouvement. Plongeant sur une marmotte imprudente, à plus de 100 km/heure, il l'attrape entre ses serres et redécollé aussitôt. On le considère parfois comme le vétérinaire des marmottes puisque, en

capturant les animaux malades ou affaiblis, il maintient les populations dans un bon état sanitaire (qui concerne ou qui favorise la santé).

Au menu de ce grand rapace : surtout des marmottes, parfois des lièvres variables ou des lagopèdes.



### Question découverte

Quand il niche dans une falaise de moyenne altitude, chasse-t-il des marmottes plus haut ou plus bas?

L'aigle qui a besoin de beaucoup de nourriture lorsqu'il élève son petit, peut apporter une marmotte entière au nid. Il les attrape surtout en haut de son aire et se laisse descendre comme un parachute sur celle-ci. Il ne peut pas transporter vers le haut une marmotte entière.







# ◀ L'étage alpin – Le bouquetin

Menu principal

Les étages

Sommaire

Mots clefs

Vidéotheque

1/5

Le bouquetin est rarement solitaire. Il vit généralement en hardes (troupe de bêtes sauvages vivant ensemble) séparées mâles d'un côté, femelles et jeunes de l'autre. Les deux hardes se regroupent au moment de la reproduction, vers la fin de l'automne.

En hiver, il broute les **lichens**, les mousses accrochées aux vieux arbres ou les herbes sèches qu'il arrive à dégager de la neige avec ses sabots.

En été, son activité est diurne. Il prend son premier repas une heure avant l'aube broutant toutes sortes de plantes poussant sur les pentes difficilement accessibles. Il recherche ensuite une place de repos, à l'**ubac** lorsqu'il fait chaud, à l'**adret** si la température est fraîche.

Le soir il se remet à brouter jusqu'à la nuit.

Les jeux des bouquetins sont des **simulacres** de combats avec leurs cornes.

Les bouquetins ont une apparence naturellement digne grâce à leurs cornes et à la lenteur de leurs mouvements. Ils ont une extraordinaire résistance au froid, au vent et à la neige.



## Questions découverte

### Comment appelle-t-on la femelle du bouquetin et son petit ?

L'étagne est le nom de la femelle, le cabri celui du petit.

### Comment détermine-t-on l'âge du bouquetin ?

On peut connaître l'âge d'un bouquetin en repérant les stries de croissance sur les cornes. La corne grandit pendant la bonne saison en faisant un ou deux bourrelets. En hiver, l'arrêt de la croissance se marque par un profond sillon.



## Le sais-tu ?

*Jusqu'au 19ème siècle, les bouquetins étaient victimes de la chasse et du braconnage, ainsi en 1866 il n'en restait que 7 pour tout le massif du Mont Blanc. Protégés et disséminés, ils étaient 7000 pour toutes les Alpes en 1970. Pour les suivre, les scientifiques ont accroché au cou de certains bouquetins un collier émetteur qui transmet des informations grâce à un relai satellite.*







# L'étage alpin – Le chamois

Menu principal

Les étages

Sommaire

Mots clefs

Vidéotheque

2/5

Un animal farouche qu'il est difficile d'approcher ! Les hardes sont essentiellement constituées de femelles escortées des jeunes. Les mâles vivent généralement à part jusqu'au moment de la reproduction, vers la fin de l'automne. En été, les chamois parcourent les sommets des pentes à la recherche des plantes qu'ils préfèrent. Vers le milieu du jour, ils recherchent la fraîcheur de l'ombre ou du bord des névés pour se reposer. Dans l'après midi, ils repartent brouter jusqu'à la fin de la nuit. En hiver, ils redescendent souvent dans les limites supérieures des forêts et broutent les lichens qui pendent aux arbres, les jeunes tiges d'arbustes, aiguilles de conifères et rhododendrons.

Les chamois se distinguent aisément par leurs petites cornes d'un noir ébène qui contrairement aux **cervidés** sont conservées en permanence jusqu'à la fin de leur vie. La fourrure du chamois se compose de deux sortes de poils : les poils plus épais et longs de jarre et le duvet. Les poils de jarre (2 à 4 centimètres) forment l'essentiel du pelage, vient ensuite près du corps le duvet qui forme une couche laineuse protégeant l'animal contre le froid en hiver. Sur l'échine, les chamois mâles portent une crinière, communément appelée « barbe », qui peut mesurer jusqu'à 30 centimètres lors du **rut**, alors qu'en été elle ne fait plus que 5 à 7 centimètres.

Les 2 sabots qui terminent chaque patte sont reliés par un tendon souple. Grâce à cette membrane, ils peuvent donc se bloquer solidement pour trouver l'appui idéal sur une pente rocheuse ou une plaque de glace.

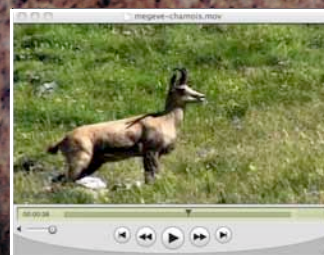
C'est le roi des cabrioles ! Le chamois possède l'équipement parfait du grimpeur de haute montagne : de bons réflexes, un grand sens de l'équilibre, une vue excellente, des membres très musclés et un gros cœur puissant. Tout ça pour un poids plume d'à peine 40 kg. Résultat : il peut descendre des pentes de 60°, chuter de 8 m sans problème et escalader 1000 m de dénivelée en 15 minutes. Un homme mettrait environ 3 heures !



Le sais tu ?



La vue du chamois lui permet de distinguer un mouvement à près d'un demi kilomètre dans la pénombre, mais cet animal éprouve des difficultés à identifier des objets immobiles même proches de lui. Son ouïe est habituée aux bruits liés aux activités humaines. Les chamois font par contre très attention à tout bruit insolite, et pour repérer s'il y a danger ou non, ils utilisent leur sens le plus développé : l'odorat. Ce sens leur permet de confirmer, par vent favorable, la présence d'intrus à plus de 500 mètres.







# ◀ L'étage alpin – Le gypaète barbu

Menu principal



Les étages



Sommaire



Mots clefs



Vidéotheque



3/5

Contrairement aux vieilles croyances, le gypaète barbu est parfaitement inoffensif pour l'homme.

C'est le rapace français possédant la plus grande envergure : autour de 2,60 - 2,80 mètres. Il se nourrit essentiellement des restes des cadavres : os et peau de moutons morts ou de bouquetins emportés par les avalanches.

Les gypaètes vivent généralement en couple dans un territoire fixe au-dessus de la limite supérieure de la forêt. Ce territoire est défendu avec détermination contre toute intrusion d'un congénère. Mais face à d'autres espèces telles que l'aigle, ils se comportent toutefois de manière assez pacifique. Les couples de gypaètes créent généralement plusieurs aires sur leur territoire, situées dans des niches de falaises inaccessibles et protégées contre les intempéries.

Le plumage du poitrail, du ventre et de la tête est normalement blanc chez le gypaète adulte. Mais chez les gypaètes vivant en liberté, il est coloré d'un rouge orangé vif. Cette coloration provient de la particularité du gypaète à se baigner dans de la boue rouge (oxyde de fer).



## Le sais-tu ?

Le gypaète bénéficie d'un programme de **réintroduction**. Il avait totalement disparu des Alpes. Mais depuis 1987, un programme international tente de le réintroduire. A ce jour, plus de 100 oiseaux ont été libérés. Un centre situé en Haute-Savoie fait naître un à trois jeunes gypaètes par année. La Haute-Savoie a été choisie dès le début comme lieu de réintroduction : le Massif du Bargy sur la commune du Reposoir, puis à partir de 1999 l'alpage de Doran sur la commune de Sallanches.



## Questions découverte

### Pourquoi l'appelle-t-on le casseur d'os?

Lorsque l'os est trop long ou trop court, il l'emporte dans ses serres en hauteur puis il le lâche pour le casser. Il mange alors les débris. Le gypaète avale néanmoins d'une seule pièce des os allant jusqu'à la taille d'une vertèbre de mouton ou d'une patte de chamois.

### Connais-tu les raisons de sa disparition dans les Alpes?

Deux causes ont provoqué sa disparition : la bêtise humaine (on le tuait par ignorance en pensant qu'il se nourrissait des moutons vivants ou même de bébés humains) et l'utilisation d'appâts empoisonnés destinés aux loups.

### Qu'est ce que l'envergure d'un oiseau?

C'est la distance entre les deux extrémités des ailes déployées d'un oiseau.







# L'étage alpin – Le lagopède alpin

Menu principal

Les étages

Sommaire

Mots clefs

Vidéotheque

4/5

Le lagopède a l'allure générale de petits tétaras ou de faisans, on l'appelle aussi "perdrix blanche", il mesure environ 34 cm.

Il niche dans les creux du sol, souvent sous les cailloux ou les arbustes nains. En hiver il creuse de véritables igloos !

Le lagopède émigre en bandes sur de courtes distances. Ils abandonnent les hautes terres où ils ont l'habitude de nicher pour hiverner dans les vallées ou les collines basses. Les mâles et les femelles se séparent et ils constituent des bandes strictement sexuées. Les bandes se désintègrent au début du printemps. Les mâles choisissent alors des territoires qu'ils défendent avec des grands cris bruyants et des chasses aériennes énergiques. Le cérémonial de la défense du territoire est marqué par toute une série de chants élaborés et de vols de démonstration qui ont pour but d'éloigner les éventuels concurrents.

Au menu, des bourgeons, des insectes, des feuilles, des baies.... Les adultes sont presque exclusivement végétariens, alors que les poussins ont un régime animal spécifique assez marqué : insectes, araignées, escargots...



## Le sais tu ?

Le lagopède alpin est principalement menacé par le développement des activités touristiques hivernales, la construction d'infrastructures telles que les remontées mécaniques, la création des pistes et des sentiers, et les dérangements qui en découlent, ainsi que par le **braconnage**.

## Approche ludique

Devinette : de quelle couleur est le lagopède alpin ?

- Blanc
- Brun
- Gris
- Des 3 couleurs selon la saison



## Question découverte

Le lagopède fait partie de la famille des **Phasianidés**, connais-tu d'autres oiseaux de cette famille ?

L'éperonnier, la caille bleue, le coq de Java, le faisan, le grand tétaras, la perdrix grise...







# ◀ L'étage alpin – Les autres animaux de l'étage alpin

Menu principal

Les étages

Sommaire

Mots clefs

Vidéotheque

5/5

## Le merle des roches

Cet oiseau richement coloré fréquente les milieux ouverts, secs et ensoleillés avec une végétation rase et morcelée. Sa nourriture se compose essentiellement de lézards, d'**arthropodes** et d'autres petits animaux. Ce **migrateur transsaharien** est de retour dans les Alpes pour sa nidification à partir de mars. Il retourne vers ses quartiers d'hiver de la fin août à la fin septembre.



Merle des roches

## L'hermine

Véritable ressort entouré d'une douce fourrure, c'est un animal curieux et très nerveux. Mais c'est aussi un terrible chasseur qui ne craint pas d'attaquer les animaux beaucoup plus gros qu'elle (lièvres, lapins, oiseaux...). Son corps flexible lui permet de se faufiler entre neige et sol, elle tue ses victimes en les saignant à la nuque et tel un petit vampire, se gorge de leur sang.



Hermine

## La vipère aspic

Pas de crainte à avoir car elle détale bien avant que nous ne mettions le pied dessus. Les serpents sont en effet très sensibles aux vibrations du sol provoquées par le passage des intrus : chamois ou homme. A son menu, surtout des petits rongeurs comme des **campagnols**.



## Le renard

Il s'adapte à des milieux très variés c'est pourquoi on peut le trouver à tous les étages, franchissant les plus hauts cols et dépassant parfois les 3000 m. Sortant par n'importe quel temps, ce magnifique animal au poil très fourni, marche en souplesse sur la neige en laissant chacune de ses empreintes bien visibles. Le pelage du Renard est généralement brun-roux, mais variant du beige au brun et au roux vif. Les oreilles sont pointues, dressées, noires en arrière, sa queue est longue et touffue.



## Reconnaitre les traces des animaux dans la neige... Quelle est la trace de l'hermine ? Celle du renard ?

**L'hermine : ses empreintes se caractérisent par 5 doigts armés de griffes de 3.5 à 5 cm de longueur**

**Le renard : ses traces ressemblent plus à celles du chien, elles font 4 cm de large et 5 cm de haut**



## Questions découverte

### Qu'est ce qu'un arthropode?

Les arthropodes — du grec arthron «articulation» et podos «pied», aussi nommés «articulés» — forment un embranchement d'animaux invertébrés. Ces animaux sont les Crustacés, les Myriapodes, les Arachnides et les Insectes.







# ◀ L'étage subalpin – Adaptation des animaux à l'hiver

Menu principal

Les étages

Sommaire

Mots clefs

Vidéotheque

1/4

L'hiver est là, les températures baissent et les paysages sont petit à petit recouverts de neige, comment les animaux survivent à ces rudes conditions ?

## Les animaux adoptent différentes stratégies :

- *les migrateurs* : ils se déplacent volontairement vers des pays plus chauds et plus riches en ressources alimentaires. Le plus souvent les migrations se font en groupe. Ce comportement est adopté majoritairement par les oiseaux.

- *les hibernants* : durant la période d'hibernation, la température du corps de l'animal va descendre. L'animal ne bouge plus et ne se nourrit plus, sa respiration est ralentie. L'objectif de cet état est de réduire les dépenses énergétiques (en raison du manque de nourriture) par une activité nulle et se protéger du froid en restant dans un abri en position de boule (ex : marmotte, chauve-souris, hérisson, loir, taupe.)

- *les hivernants* : la température du corps des animaux baisse, ils somnolent mais ils sont capables de réagir et de se déplacer (ex : reptiles, **batraciens**, blaireaux, téttras-lyre.)

- *les sédentaires* : ils s'adaptent en changeant de régime alimentaire et en muant (ex : le chamois) en faisant des réserves (ex : l'écureuil, le geai, le casse-noix moucheté...), ou en changeant de couleur (ex : lièvre variable, hermine, lagopède...)



### Pour aller plus loin...

#### Complète le texte avec les mots de la liste :

adaptés - besoins - comportement - déplacer - hibernent - migrent - milieu - saisons

Les animaux se sont ..... à leur ..... de vie, pour pouvoir se ..... et satisfaire leurs ..... (se protéger, manger ou se reproduire). Au cours des ....., ils n'occupent pas toujours les mêmes milieux : certains partent et reviennent (.....), d'autres restent sur place et modifient leur..... (restent actifs ou .....).

#### Quels sont les conseils à suivre pour pouvoir observer des animaux sans les déranger pendant l'hiver ?

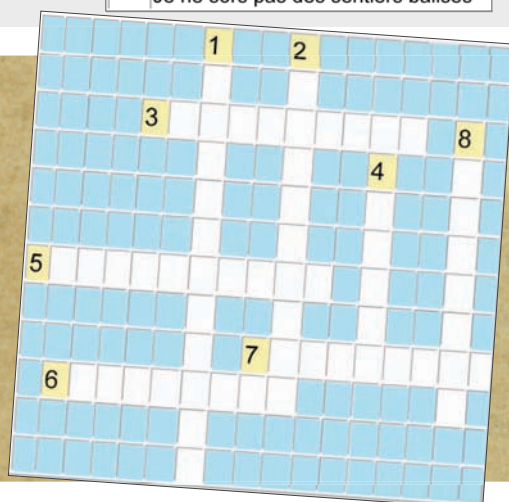
Coche les cases correspondantes aux bonnes réponses.

<input type="checkbox"/>	Je marche en évitant de faire du bruit
<input type="checkbox"/>	J'amène mon chien qui va repérer rapidement les animaux
<input type="checkbox"/>	Je m'habille en blanc
<input type="checkbox"/>	Je ne sors pas des sentiers balisés



### Complète la grille suivante en trouvant le mot correspondant à la définition

- Etat dans lequel la marmotte passe l'hiver.
- Elles vivent dans un terrier et restent tout l'hiver dedans.
- Déplacement en groupe des oiseaux à certaines saisons.
- Saison rude pour les animaux.
- Les reptiles et les batraciens somnolent l'hiver mais sont capables de réagir et de se déplacer, se sont des ?
- Elles deviennent toutes blanches l'hiver.
- Il fait ses réserves pour passer l'hiver.
- Il a un poil plus épais et plus foncé en hiver.







# ◀ L'étage subalpin – Le loup

Menu principal

Les étages

Sommaire

Mots clefs

Vidéotheque

2/4

Le loup fait partie de la famille des canidés, comme le chien, le renard, le coyote, le chacal ou le dingo.

La femelle est la louve, et le petit est appelé louveteau. Son espèce est de plus en plus protégée dans le monde, car elle risque de disparaître à cause de l'action humaine.

Les loups vivent dans les bois mais chassent dans les plaines. Ils vivent en meute sur un territoire qu'ils marquent de leur odeur avec l'urine et les excréments.

Le loup est un mammifère carnivore, ce qui signifie qu'il se nourrit principalement de viande.

Il peut manger jusqu'à 10 kg de viande par repas !

Ce n'est que lorsqu'il ne trouve plus de viande qu'il lui arrive de manger des pommes de terres ou des fruits.

Au printemps il peut chasser seul des petits animaux comme des lapins, des lièvres, des rats ou des oiseaux...

L'hiver, il s'attaque au gros gibier : les cerfs, les biches ou les caribous... Mais comme c'est plus difficile, les loups chassent en meute et élaborent des plans d'attaque.



Pour aller plus loin...

### Entoure la bonne réponse :

Le loup fait parti de la famille des canidés

Le loup est un carnivore

Le loup comme l'ours a été réintroduit en France

Suivant les conditions la meute peut accueillir plus de 20 individus

Le loup dort dans la tanière

Seule, la femelle du chef peut avoir des petits

Seule la femelle du chef s'occupe des louveteaux de la naissance au sevrage

Le loup fait partie de la grande famille des mammifères

Il perçoit d'autres loups hurler à plus de 15 km

Ils vivent en meute sur un territoire qu'ils marquent de leur odeur avec de l'urine et des excréments

Les louveteaux commencent à manger de la viande déjà mâchée par les loups adultes

Vrai Faux

Vrai Faux

Vrai Faux

Vrai Faux

Vrai Faux

Vrai Faux

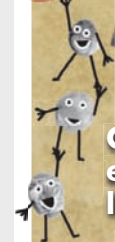
Vrai Faux

Vrai Faux

Vrai Faux

Vrai Faux

Vrai Faux



### Connais-tu des expressions autour du loup?

Avoir une faim de loup: avoir très faim

Crier au loup: avertir quelqu'un d'un danger qui n'existe pas

Entre chien et loup: lorsque la nuit commence à tomber

Être connu comme le loup blanc: être très connu

Marcher à pas de loup: avancer sans aucun bruit

Se jeter dans la gueule du loup : se précipiter vers un danger

Un froid de loup: lorsqu'il fait très froid







# ◀ L'étage subalpin – La marmotte

Menu principal

Les étages

Sommaire

Mots clefs

Vidéotheque

3/4

La vie de la marmotte est réglée par les saisons.

Elle mange de l'herbe tout l'été ce qui lui permet de doubler son poids entre son réveil en avril et le début de l'hibernation en octobre.

Ses gourmandises préférées : le trèfle, le sainfoin (herbe cultivée pour le fourrage des animaux), les fétuques (sorte d'herbe commune en montagne), des bourgeons, des rameaux et des fruits (myrtilles) ! En fin d'été, elle prépare son terrier, obstrue l'entrée de son terrier puis entre en hibernation.

Sa température corporelle qui était constante (autour de 37°, comme la nôtre) devient voisine de celle de la chambre (6 à 8°).

Respirant peu, son cœur ne bat plus que 2 ou 3 fois par minute. Ne mangeant pas et vivant sur ses réserves graisseuses, elle perd alors le poids qu'elle avait gagné en été.



## Approche ludique

### Observation

Regarde les traces au sol laissées par le passage d'une marmotte.

**Combien vois-tu de doigts aux mains et aux pieds ?**

Pattes antérieures avec 4 doigts et pattes postérieures avec 5 doigts.

**Saurais-tu reconnaître les cris d'une marmotte ?**

Si tu entends un seul cri, c'est pour signaler l'arrivée de l'aigle. Si tu entends des sifflements répétés, c'est pour signaler ta présence.

Patte antérieure

Patte postérieure



## Le sais-tu ?

**Quelle est la durée de vie d'une marmotte ?**

Environ 14 ans

**Quelle est la durée de gestation d'une marmotte ?**

34 jours.



## Question découverte

**As-tu déjà observé les yeux d'une marmotte ?**

Ils sont placés vers le haut de la tête ce qui permet à l'animal de mieux voir le danger arriver : l'aigle, son principal **prédateur**. Elle voit à 360° contrairement à l'homme qui a un angle de vision de 160° seulement.







# ◀ L'étage subalpin – Le lynx

Menu principal

Les étages

Sommaire

Mots clefs

Vidéotheque

4/4

Il est haut sur pattes avec une très petite queue, son pelage peut être de couleur brun-jaunâtre, roussâtre ou bien encore gris.

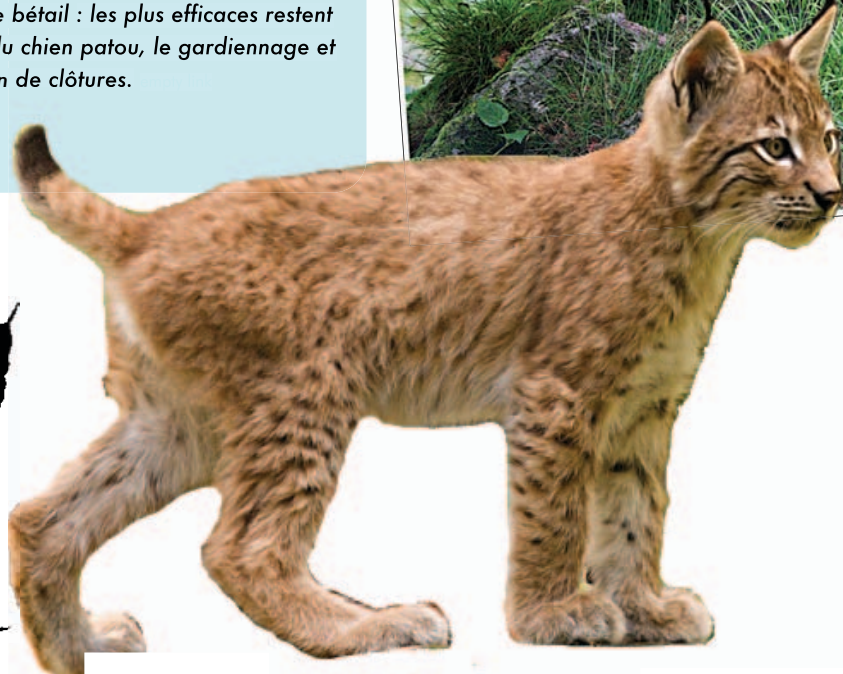
Il est plus clair en hiver qu'en été, avec beaucoup de taches sur les pattes et moins sur le dos. Ses oreilles se terminent par une longue touffe de poils noirs.

Il habite dans les forêts de **résineux** et feuillus avec un sous-bois dense et dans les régions montagneuses comportant des rochers.

Le lynx est carnivore. En été, il mange beaucoup de lièvres. En hiver, il mange plus de rongeurs (mulot, écureuil...) de chevreuils (surtout les jeunes et les plus faibles).

Il redoute peu de choses mises à part les fortes chutes de neige qui rendent son déplacement difficile.

Il pèse entre 18 et 22 kg et mesure de 80 à 130 cm. Extrêmement discrets, les lynx sont rarement aperçus.



## Questions découverte

**Cet animal te fait-il penser à une autre espèce de félin ? Si oui lequel ?**

Le lynx ressemble au chat sauvage mais il est beaucoup plus gros.

**Quels sont les prédateurs du lynx ?**

Les lynx ont assez peu de prédateurs naturels en dehors de l'homme, mais le loup gris et l'ours brun peuvent attaquer et tuer un lynx.

**Le lynx est-il un animal chassé ?**

Depuis la convention internationale de Berne du 19 septembre 1979, le lynx est devenu un animal protégé.



## Le sais-tu ?

Les lynx ont profité du changement de mentalité de l'homme envers la nature. Les principaux détracteurs des lynx sont les chasseurs, qui l'accusent de faire diminuer la population de gibier, et les éleveurs, préoccupés par les prélèvements sur leurs troupeaux. De nombreux moyens ont été testés pour minimiser l'impact du lynx sur le bétail : les plus efficaces restent l'emploi du chien patou, le gardiennage et l'utilisation de clôtures.







# L'étage montagnard – Les animaux de l'étage montagnard

Menu principal

Les étages

Sommaire

Mots clefs

Vidéotheque

## Le sanglier

Cet animal a de grandes facultés d'adaptation pourvu qu'il trouve de l'eau, de la nourriture et une végétation suffisamment abondante pour s'y cacher. Les forêts de montagne lui conviennent. Il se déplace la nuit, en groupes familiaux appelés « compagnies ». Le Sanglier est **omnivore** mais sa consommation est dominée par les végétaux. Il affectionne particulièrement les glands, faines, châtaignes, pommes de terre, maïs et autres céréales. Son régime carné se compose le plus souvent de cadavres d'animaux, larves d'insectes, lombrics, petits rongeurs, oiseaux nichant à terre, lézards etc.



## La martre

Son nom de « martre des pins » révèle son habitat privilégié. Elle dort le jour dans un arbre creux et sort chasser la nuit, surtout des écureuils. C'est une espèce protégée. Toujours blottie dans les forêts, c'est une véritable acrobate, capable de courir à plusieurs mètres du sol entre les branches. Sa longue queue touffue lui sert de balancier pour garder son équilibre.



## Le cerf

Il vit en **harde** dans les grands massifs forestiers de plaine mais aussi d'altitude. Mâles et femelles sont séparés en été et se retrouvent pour le rut en septembre. La forêt s'emplit alors des brames du cerf.



## Le chevreuil

Cet animal n'est pas typique des zones de montagnes, mais s'adapte bien aux forêts d'altitude quand la neige ne l'empêche pas de circuler. Méfiant, son cri d'alarme est une sorte d'aboïement.

Approche ludique

Connais-tu le nom de la femelle et des petits des animaux suivants ?

Le sanglier

Le renard

Le cerf

Le chevreuil

## Le pic épeiche

Le pic épeiche a le dos noir bariolé de blanc, la poitrine blanche et une grande tache blanche à l'épaule. Les plumes sous la queue sont rouges et le mâle porte également une tache rouge à la nuque. Il mesure un peu plus de 20 cm. Le pic épeiche vit sur les arbres.



## Question découverte

### Qu'appelle-t-on les bois ?

Les mâles des animaux de la famille des cervidés en ont (ex : Rennes, cerfs, chevreuil, daim...). Les bois tombent et repoussent chaque année pour atteindre leur plein développement durant la période de rut. Ils jouent un rôle de caractère sexuel secondaire.

